

# LIBECHOVSKÝ ZPRAVODAJ



Únor 2020

Č. 1

## Vážení spoluobčané,

vítám Vás v novém roce a zároveň u nového ročníku našeho zpravodaje. O vánočních svátcích si mnozí z nás aspoň trochu odpočinuli a načerpali nové síly do dalšího období. A budeme je skutečně potřebovat, protože v letošním roce nás opět čeká mnoho práce i kulturních a společenských aktivit. K nejvýznamnějším z nich bude určitě patřit sochařské sympozium, kterým si na začátku léta připomeneme dvojí jubileum sochaře Václava Levého. Podrobněji se o připravovaných oslavách zmíníme v samostatném článku na straně 9. Nyní už ale pojďme k obvyklému přehledu událostí za minulé období:

- ▶ Při rozsvěcení vánočního stromu a o vánočních svátcích si občané rozebrali většinu kalendářů města Liběchov na rok 2020. Zbývající výtisky jsou stále ještě připraveny k vyzvednutí na Městském úřadu Liběchov. Pokud nemáte zájem dostávat každoročně městský kalendář, prosím, sdělte to pracovním městského úřadu. Umožní nám to stanovit počet kusů kalendářů pro příští rok.
- ▶ Z fondu hejtmanky Středočeského kraje jsme obdrželi dotaci ve výši 40 tis. Kč na úpravu vozu technických služeb pro vozičkáře, který vypomáhá městu (nejen) jako řidič.
- ▶ Středočeský kraj přispěl formou účelové dotace ve výši 50 tis. Kč na přípravu publikace o Václavu Levém, kterou město Liběchov vydá v tomto roce.
- ▶ Pokračovaly stavební práce v interiéru sokolovny. O Vánocích byla v kuchyňce dokončena nová elektroinstalace a nová podlaha. Nyní dokončujeme žádost o dotaci na centrální vytápění sokolovny.
- ▶ V roce 2019 se v Liběchově konalo čtyřicet svatebních obřadů, z toho více než třicet v Rezidenci Liběchov, která už potřetí výborně uspěla v prestižní soutěži Svatební místo roku. Za druhé místo v hlasování veřejnosti vděčí nejen krásnému prostředí vily, ale také skvělé kuchyni a ochotnému



personálu celého hotelu. Našemu městu pak toto úspěšné umístění přináší skvělou příležitost dostat se do povědomí veřejnosti.

- ▶ Na silnici č. II/261 mezi Liběchovem a Štětím došlo na podzim k většímu počtu dopravních nehod, které zapříčinil častý pohyb divoké zvěře na vozovce. Z tohoto důvodu nyní Krajská správa a údržba silnic provádí masivní kácení zeleně v bezprostřední blízkosti silnice, aby se zlepšila viditelnost v prostoru u krajnice. Zároveň bude v těchto místech osazena nová dopravní značka A14 – Zvěř na silnici. Na naši opakovanou žádost firma pokácela i část porostu u silnice 3. třídy vedoucí do Ješovic. Usnadní se tím vyhýbání protijedoucích vozidel, zejména autobusů.
- ▶ Na silnici č. III/2736 směřující na Rymář je při výjezdu z města dvojitá zatáčka, kde chybí svodidla a je zde hluboká vodoteč. Vedení města proto žádalo o umístění dopravního značení A20a – nejvyšší dovolená rychlost 30 km/hod. Krajské ředitelství Policie Středočeského kraje – Dopravní inspektorát Územního odboru Mělník žádost zamítl s tím, že považuje za dostatečné umístění stávajícího dopravního značení Z3 (vodící tabule) a A2b (dvojitá zatáčka, první vlevo). Prosíme o opatrnost při průjezdu tímto místem.

## O kostelíčku aktuálně

V současné době intenzivně pracujeme na přípravě žádosti o dotaci z Norských fondů. Zároveň se dokončuje dokumentace pro provedení stavby. Těmto záležitostem se ve svém článku podrobně věnuje místostarostka města Ing. Pavla Veverková.

Fotografie kostela sv. Ducha se v letošním roce dostala (nejen) na titulní stranu liběchovského kalendáře. V úřadech a institucích, kde byl náš kalendář předán jako dar – za všechny jmenujme aspoň Ministerstvo kultury nebo Ministerstvo zahraničních věcí – vzbuzuje kostelíček zájem. Také tímto způsobem můžeme informovat o tom, o jak pozoruhodný objekt se jedná, a přesvědčit státní orgány i veřejnost, že takto výjimečná stavba si pozornost a záchranu určitě zaslouží.

První snímek, pořízený 14. listopadu loňského roku, zachycuje okamžik, kdy se zrestaurované liběchovské zvony Josef a Marie stěhovaly z objektu technických služeb města do Uměleckého mlýna Liběchov. Zde budou vystaveny do doby, než se budou moci vrátit na věž kostelíčka.



► Po silvestrovských oslavách se na veřejných prostranstvích Liběchova i Ješovic nacházelo hodně krabic od zábavné pyrotechniky. Už na Nový rok občané většinu těchto obalů sami odstranili. Děkujeme všem za rychlý úklid v okolí domů!

► Liběchov se dlouhodobě potýká s působením vandalů. S o to větší radostí proto můžeme konstatovat, že vánoční výzdoba ve městě neutrpěla žádnou újmu.

► Dne 11. prosince 2019 schválilo zastupitelstvo města na svém veřejném zasedání nový Řád veřejného pohřebiště v Liběchově. Věnujte, prosím, pozornost důležitému upozornění na straně 8.

► Upozorňujeme také na změny v poplatcích za svoz komunálního odpadu a za psy. Kompletní přehled změn najdete na straně 7.

► Blíží se jarní prázdniny, a proto zaměstnaným rodičům opět nabízíme pro jejich děti příměstský tábor v termínu 2. – 6. března 2020 (viz s. 8).

► Infocentrum je nyní otevřeno každé úterý a pátek, vždy od 10 do 17 hodin, a v neděli od 13 do 17 hodin. Kromě tiskovin a suvenýrů s tematikou Liběchova nabízí i občerstvení v podobě kávy, čaje a domácích moučníků. Knihovna v prostorách infocentra je v provozu o útercích, a to od 17.30 do 19 hodin.

Závěrem bych ráda poděkovala všem lidem, zastupitelům a spolkům, kteří pomáhají s organizací akcí pořádaných městem nebo sami pořádají akce, a tím zlepšují společenský život v Liběchově, dále zaměstnancům městského úřadu, jak úřednicím, tak pracovníkům technických služeb, za odváděnou práci. Velké poděkování patří Rezidenci Liběchov za nabídnutou pomoc při zajištění akce Posezení se seniory. Nakonec bych chtěla poděkovat za výbornou spolupráci místostarostce města Pavle Veverkové a místostarostovi Janu Rodrovi.

**Uskutečněné akce:** Rozsvícení vánočního stromu a vydávání kalendářů (1. 12.), Putování za Mikulášem v Ješovicích (5. 12.), Vánoční výstava v SOU na Boží Vodě (6. – 7. 12.), Předvánoční posezení pro seniory (7. 12.), Putování za svatým Mikulášem v Liběchově (8. 12.), Vánoční turnaj ve stolním tenisu (8. 12.), Zpívání na Boží Vodě U Křížku (22. 12.), Zpívání u lípy v Ješovicích (23. 12.), Zpívání koled v kostele sv. Havla (25. 12.), Šipkový turnaj na Formance (25. 12.), Vánoční turnaj v nohejbale (26. 12.).

**Připravované akce:** Maškarní bál pro děti (15. 2.), Zápis do 1. třídy ZŠ Liběchov (16. 4.), Ples Vítání jara (17. 4.; lístky budou ke koupi ve 2. polovině února), Uctění památky rodin Veith a Villani (18. 4.), Povodík (6. 6.).

## Změny v místních poplatcích

Koncem roku 2019, přesně 6. listopadu, vláda schválila novelu zákona č. 565/1990 O místních poplatcích (novela č. 278/2019 Sb.). Je nutné podotknout, že zatímco vláda se tímto problémem zabývala po celé dva roky, účinnost novely byla stanovena již k 1. 1. 2020, takže obcím nezbývalo než na ni reagovat doslova okamžitě. Také město Liběchov muselo připravit novou obecně závaznou vyhlášku.

Mezi hlavní změny patří zrušení lázeňského poplatku a poplatku z ubytovací kapacity, namísto nich se nově zavádí jediný „místní poplatek z pobytu“. Tento poplatek byl v Liběchově a Ješovicích stanoven ve výši 20 Kč za osobu a den, přičemž maximální výše poplatku, jak ji povoluje zákon, je 50 Kč za osobu a den.

---

Další změna se týká poplatku za psy. Zastupitelé města schválili zvýšení částky z původních 60 Kč za prvního psa na 150 Kč ročně. Zákon umožňuje odpouštět poplatek za psa v případě, že jde o částku vyšší než 200 Kč, této sumy ale místní poplatek v Liběchově a Ješovicích nedosahuje. Za druhého a každého dalšího psa téhož držitele se platí 250 Kč ročně (namísto původních 90 Kč). Pro srovnání je opět důležité připomenout, že maximální výše poplatku může být 1 500 Kč za prvního psa a 2 250 Kč za druhého a každého dalšího psa.

Zákon dále umožňuje vybírat řadu dalších místních poplatků, například ze vstupného, za povolení vjezdu ad., u nás však tyto poplatky nevybíráme.

---

Od 1. ledna 2020 se zvyšuje také poplatek za svoz komunálního odpadu. Každá osoba včetně dětí nyní hradí 700 Kč ročně (podrobnější informace najdete na straně 7). Znamená to navýšení o 140 Kč na osobu za rok oproti loňskému stavu. Náklady na likvidaci odpadu totiž stále narůstají. Zvyšují se poplatky za skládkování, rostou ceny pohonných hmot, zvyšují se mzdy atd. Proto už nebylo možné vyhnout se zdražení.

Jen dodejme, že od roku 2011 se tento poplatek v Liběchově držel na stále stejné výši (560 Kč za osobu ročně) a ve srovnatelně velkých obcích patřil k vůbec nejnižším. (Například podobně velký Lužec účtoval 700 Kč, Tupadly 650 Kč.)

Platba občanů „za popelnice“ přitom ani po zvýšení částky nepokrývá celé náklady za svoz komunálního

odpadu. V roce 2011 město za každého občana a za každou rekreační nemovitost, kde není nikdo trvale hlášen, doplácelo 130 Kč ročně (celkem to činilo zhruba 163 280 Kč); v roce 2019 už doplatek činil 322 Kč ročně za každého občana a rekreační nemovitost (dohromady tedy 417 634 Kč).

V těchto sumách jsou zahrnuty náklady na svoz komunálního a velkoobjemového odpadu, dalších zhruba 286 440 Kč město platí za tříděný odpad (plasty, sklo, papír, tetrapak) a za nebezpečný odpad. Počet nádob na tříděný odpad se přitom za posledních pět let zdvojnásobil, přibýly nové typy nádob – to vše se samozřejmě odráží v ceně za likvidaci odpadu. Jsme ale přesvědčeni, že tato cesta je smysluplná: daří se tak lépe předcházet vzniku černých skládek nebo spalování nevhodného odpadu v kotlích; v neposlední řadě jde také o pohodlí občanů, kteří mají k dispozici více míst s kontejnery.

## Nájem nebytových prostor

Od letošního roku se zvyšuje cena nájmu nebytových prostor v majetku města Liběchov. Především, že nájemné nyní vzrostlo poprvé po více než pětadvaceti letech a jeho udržování na stávající výši už skutečně nebylo dále možné.

Aktuálně tedy nájem činí 420 Kč za m<sup>2</sup> za rok.

I při této částce stále jde o dotované nájemné, protože běžná cena za metr čtvereční se pohybuje od 700 Kč výše.

## Změna vodného a stočného

Od 1. května 2020 se na vodné a stočné vztahuje nižší daň z přidané hodnoty: ze stávajících 15% se sníží na 10%. Velké společnosti s přihlédnutím k tomu navyšují základ ceny stočného, aby udržely výslednou částku na stejné výši.

Odběratelé pitné vody připojení na liběchovský vodovodní řad se však něčeho podobného nemusejí obávat: dobré hospodaření nám umožní udržet základ ceny vodného a stočného na 33 Kč/m<sup>3</sup>. Změna v sazbě DPH tak bude znamenat skutečnou úsporu pro odběratele. Zatímco v současné době je cena za m<sup>3</sup> 37,95 Kč včetně DPH, od 1. května 2020 to nově bude 36,3 Kč včetně DPH za jeden m<sup>3</sup>.

*Články na stranách 1–3*

*Ing. et Mgr. Vladimíra Zralíková, starostka města*

# Zprávy o dotacích a dalších chystaných projektech



EVROPSKÁ UNIE  
Evropský fond pro regionální rozvoj  
Integrovaný regionální operační program



MINISTERSTVO  
PRO MÍSTNÍ  
ROZVOJ ČR

## KOSTELÍČEK

Bylo vydáno stavební povolení na rekonstrukci kostelíčka na základě dokumentace pro stavební povolení. Dále se pracuje na dokumentaci pro provedení stavby, která už řeší větší detaily plánované rekonstrukce, jejíž celkové náklady jsou 18 mil. Kč. Město se nyní snaží získat potřebné zdroje z dotací. V úvodu roku zkusíme podat žádost do programu kulturního dědictví přes tzv. EHP fondy a fondy Norska. Dlouho očekávaná výzva byla totiž vyhlášena až v polovině prosince, namísto avizovaného léta 2019. Výhodou tohoto grantu je, že v něm můžeme žádat o 90 % z celkových nákladů. To z jiného programu na obnovu památek není možné, resp. bývá to omezeno maximální výší dotace, která by v tomto případě znamenala vysokou spoluúcast města. Dalšími možnostmi jsou etapovitě financování z různých národních programů či očekávané nové programové období Evropské unie, kde by měly být památky podporovány.

## ŠKOLA

K 31. 12. 2019 byla ukončena realizace projektu „Pořízení vybavení odborných učeben ZŠ Liběchov“, na který se nám podařilo získat dotaci ve výši 1,6 milionu Kč z evropského programu přes MAS Vyhličky. Nové odborné učebny vybudované v roce 2018 z evropských fondů byly doplněny vybavením a výukovými pomůckami, které umožní teoretickou výuku lépe spojit s praxí.

Žáci nyní mají k dispozici kompletně vybavenou cvičnou kuchyňku, dílnu s elektrickým nářadím, cvičnou zahradu; dále v počítačové učebně výukové programy pro všechny předměty a v učebně cizích jazyků např. výukové karty a nástěnné obrazy. Do učebny přírodních věd přibýly pomůcky pro výuku přírodopisu, zeměpisu, fyziky a chemie včetně laboratorní digestoře pro demonstrativní výuku. V rámci projektu byla také pořízena bezbariérová plošina. V současné době je tedy škola bezbariérová do všech pater objektu.

Celkové náklady činí 1,8 milionu Kč, spoluúcast města je 198 tis. Kč.

*Na fotografii je model parního stroje pro výuku v ZŠ Liběchov*

## PAMÁTNÍK

V dubnu 2020 začne restaurování památníku před městským úřadem, na které jsme získali dotaci od Ministerstva obrany z programu Péče o válečné hroby.

## SOCIÁLNÍ BYDLENÍ

Mezi náhradními projekty skočila naše žádost o dotaci na výstavbu bytů z bývalé mateřské školky. To znamená, že žádost byla úspěšná, ale pro nedostatek finančních zdrojů v programu jsme skončili mezi náhradníky. V případě, že se ušetří na ostatních úspěšných akcích, které byly do programu podány, je možné, že ještě budeme osloveni a město dotaci nakonec získá. Nyní musíme zvolit další postup: buď čekat, jestli na nás zbydou peníze, nebo se orientovat na vyhlášení další výzvy v novém programovém období Evropské unie, případně jít zcela jinou cestou.

## POŘÍZENÍ VYBAVENÍ ODBORNÝCH UČEBEN ZŠ LIBĚCHOV

byl spolufinancován Evropskou unií.

Cílem projektu je zvýšení kvality infrastruktury pro základní vzdělání v podobě pořízení vybavení pro výuku v oblasti komunikace v cizích jazycích, technické a řemeslné obory, přírodní vědy, práce s digitálními technologiemi a dále zajištění bezbariérového přístupu do všech pater objektu.



EVROPSKÁ UNIE  
Evropský fond pro regionální rozvoj  
Integrovaný regionální operační program



MINISTERSTVO  
PRO MÍSTNÍ  
ROZVOJ ČR



## REKONSTRUKCE KOMUNIKACÍ

V letošním roce jsme byli připraveni využít program Ministerstva pro místní rozvoj a podat žádost o dotaci na rekonstrukci cesty ke škole a pod školou. Ministerstvo bohužel program na letošní rok nevyhlásilo a původně plánovanou alokaci na rok 2020 použilo na projekty, které byly podány loni, kdy se jich sešlo za miliardu. Stále však pracujeme na projektové dokumentaci a do léta bychom měli získat stavební povolení. Očekáváme, že program bude vypsán v příštím roce.

## PŘÍMĚSTSKÝ TÁBOR

Připomínáme, že můžete své děti přihlásit na jarní příměstský tábor konaný v termínu od 2. 3. 2020 do 6. 3. 2020. Jarní tábor proběhne v budově školy. Těšit se můžete také na další ročník letního příměstského tábora, který letos ve spolupráci s naší školou proběhne již potřetí – a zřejmě ne naposledy. Podali jsme totiž žádost o dotaci na II. etapu, a pokud dotace vyjde, tábor bude pokračovat i v letech 2021 a 2022.

Výtvarné i sportovní pomůcky nakoupené pro potřeby tábora zůstávají po jeho skončení ve škole a dále slouží dětem.

## VÝSADBA STROMŮ V CENTRU OBCE

V lednu jsme podali žádost o grant ze společnosti MONDI na výsadbu tří stromů (kaštan koňský) v prostoru křižovatky a jednoho habru při silnici I/9. Jedná se o program, díky kterému jsme v loňském roce vysadili čtyři lípy v lipové aleji na Kostelíčku.

## SOKOLOVNA – VYTÁPĚNÍ

Začátkem února bude podána žádost o dotaci na centrální vytápění sokolovny. Po zvážení několika možností se město rozhodlo vytápět sokolovnu pomocí tepelného čerpadla.

Přeji všem úspěšný rok 2020 a i nadále dotacím úspěch!

*Ing. Pavla Veverková, místostarostka města*

**Vážení přátelé hudby, tance a zábavy,  
město Liběchov Vás srdečně zve na 6. ročník liběchovského plesu**

# VÍTÁNÍ JARA

**17. dubna 2020**

**Od 20:00 do 2:00 v liběchovské sokolovně**

**K tanci a poslechu zahraje kapela Fragment Band  
Připraveno bude občerstvení a bohatá tombola**

**Cena vstupenky 150 Kč  
Vstupenky budou v prodeji od druhé poloviny února  
na Městském úřadu Liběchov**

## KONTAKTY A ÚŘEDNÍ HODINY

Adresa: Rumburská 53, 277 21 Liběchov

Telefon: 315 697 016

e-mail: ou@libechov.cz

pondělí	8 – 12	13 – 17
úterý	8 – 12	
středa	8 – 12	13 – 17
čtvrtek	není úřední den	
pátek	8 – 10	

## Termíny veřejných zasedání zastupitelstva města Liběchov v roce 2020:

12. 2. 2020, 15. 4. 2020, 17. 6. 2020,  
9. 9. 2020, 21. 10. 2020 a 9. 12. 2020.

V případě potřeby bude svoláno mimořádné zasedání.

## Matrika a nově narození

Narodilo se Vám děťátko a máte již vystaven rodný list? Prosíme, dostavte se s tímto listem na matriku Městského úřadu Liběchov. Usnadníte a urychlíte tak aktualizaci evidence obyvatel a při jedné návštěvě můžete rovnou vyřídit i další náležitosti (např. poplatek za svoz komunálního odpadu se v našem městě týká i dětí bez ohledu na věk).



**Důležité upozornění pro rodiče.** V letošním roce dochází opět ke změně: Pozvánky k Vítání občánků bude Městský úřad Liběchov rozesílat rodičům nově narozených dětí i bez předchozího souhlasu se zasláním pozvánky. Na Vítání občánků budou pozváni děti narozené od 1. 5. 2019 do 30. 4. 2020, které mají trvalý pobyt v Liběchově nebo Ješovicích.

## Společenská kronika

V prvních třech měsících roku 2020 se čtrnáct občanů Liběchova a Ješovic dožívá významného životního jubilea. Následující soupis bohužel nesmí zaznamenat jména oslavenců. Aspoň touto cestou všem srdečně gratulujeme a přejeme mnoho zdraví a elánu do dalších let.

- 65 let 2x
- 70 let 4x
- 75 let 3x
- 80 let 1x
- 90 let 2x
- 92 let 1x



## Statistika roku 2019

### Matrika, evidence obyvatel, Czech Point

Sňatky v Liběchově uzavřené	40
Občanů Liběchova zemřelo	12
Dětí se narodilo	8
Osob z Liběchova se odhlásilo	34
Osob k trvalému pobytu se přihlásilo	20
Určení otcovství	4
Duplikáty matričních dokladů	19
Výpisy z rejstříku trestů	62
Výpisy z rejstříku trestů právnických osob	3
Výpisy z obchodního rejstříku	5
Výpisy z katastru nemovitostí	10
Výpisy z bodového hodnocení řidičů	11
Výpisy z živnostenského rejstříku	2
Konverze dokumentů Czech Point	3
Výpis snímku katastrální mapy	0
Zřízení datové schránky	4
Zneplatnění a vydání nových údajů DS	2
Veřejný rejstřík	0
Jubilanti 70 let věku	9
Jubilanti 80 let věku	3
Jubilanti 90 let věku	3

Počet obyvatel k 31. 12. 2019 1032



## Poplatky za svoz komunálního odpadu

Dne 11. prosince 2019 vstoupila v platnost Obecně závazná vyhláška města Liběchov č. 2/2019 o místním poplatku za provoz systému shromažďování, sběru, přepravy, třídění, využívání a odstraňování komunálních odpadů.

Ve vyhlášce je stanovena sazba poplatku za komunální odpad takto:

### 700 Kč ročně

- za fyzickou osobu přihlášenou v obci
- za fyzickou osobu, která má ve vlastnictví stavbu určenou k individuální rekreaci, byt nebo rodinný dům nacházející se na území obce, ve kterých není přihlášená žádná fyzická osoba

### Od poplatku jsou osvobozeny osoby:

- ve vazbě, a to po dobu trvání vazby
- ve výkonu trestu odnětí svobody, a to po dobu výkonu trestu
- pobývajících celoročně v zahraničí
- přihlášené na území města Liběchov, které se zde však více než šest po sobě jdoucích měsíců v kalendářním roce prokazatelně nezdržují
- vlastníci rodinný dům, byt nebo stavbu určenou k individuální rekreaci nacházející se na území města Liběchov, ve kterých není přihlášená žádná fyzická osoba, pokud je alespoň jeden z vlastníků přihlášen na území města Liběchov, a to v případě, že zmíněná nemovitost není způsobilá k užívání z důvodů svého stavebně-technického stavu nebo není fakticky v průběhu kalendářního roku k bydlení či rekreaci využívána

### Ohlašovací povinnost

Vznik, změnu nebo zánik poplatkové povinnosti je poplatník povinen ohlásit správci poplatku do 15 dnů od vzniku skutečnosti.

### Splatnost poplatku za komunální odpad

Poplatek je splatný ve dvou stejných splátkách (2 x 350 Kč) vždy nejpozději k 31. 3. a k 30. 9. příslušného kalendářního roku. Poplatek je možné uhradit také najednou, v jediné splátce, a to každoročně k 31. 3.

Pokud povinnost hradit poplatek za komunální odpad vznikne až po datu splatnosti první splátky (po 31. 3.), je poplatek splatný do data splatnosti druhé splátky (do 30. 9.).

Vznikne-li poplatková povinnost až po tomto druhém termínu, je poplatek splatný do 30 dnů od vzniku poplatkové povinnosti.

Zastupitelstvo města Liběchov dne 11. 12. 2019 schválilo a vydalo Obecně závaznou vyhlášku Města Liběchov č. 1/2019 o místních poplatcích. Tato vyhláška se týká poplatku ze psů, poplatku za užívání veřejného prostranství a poplatku z pobytu.

## Poplatek ze psů

Sazba poplatku ze psů činí za kalendářní rok

**150 Kč za prvního psa**

**250 Kč za druhého a každého dalšího psa téhož držitele**

Poplatek je splatný vždy nejpozději k 31. 3. příslušného kalendářního roku.

Vznikne-li poplatková povinnost během roku po tomto termínu, je poplatek ze psů splatný do 30 dnů od vzniku poplatkové povinnosti.

Vznik, změnu nebo zánik poplatkové povinnosti je poplatník povinen hlásit správci poplatků Městskému úřadu Liběchov do 15 dnů ode dne, kdy tato skutečnost nastala.

**Plné znění vyhlášek včetně informací o poplatku za užívání veřejného prostranství a poplatku z pobytu získáte na Městském úřadu Liběchov a na webových stránkách města [www.libechov.cz](http://www.libechov.cz) v sekci Městský úřad → Vyhlášky, zákony, směrnice a rozvojové dokumenty.**

**Poplatek za svoz komunálního odpadu a poplatek ze psů je možné uhradit v pokladně Městského úřadu Liběchov nebo převodním příkazem na účet číslo 3120171/0100.**

**U poplatku za svoz odpadu uveďte jako variabilní symbol číslo popisné nebo číslo evidenční.**

**U poplatku za psa vyplňte do poznámky své příjmení a údaj „poplatek za psa“.**



## Příměstský tábor o jarních prázdninách

V termínu jarních prázdnin, tj. od pondělí 2. března do pátku 6. března 2020, bude v liběchovské základní škole opět probíhat příměstský tábor, který ve spolupráci se školou pořádá město Liběchov. Hlásit se mohou zájemci z Liběchova, Ješovic i dalších obcí mělnického okresu.

Tábor je podpořen dotací z Evropské unie – Operačního programu Zaměstnanost. Účastnit se ho mohou děti z prvního stupně základní školy a předškoláci, jejichž oba rodiče jsou zaměstnaní nebo vykonávají podnikatelskou činnost, nebo v případě nezaměstnanosti si zaměstnání aktivně hledají, jsou zapojeni v procesu vzdělávání či rekvalifikace.

Tábor je zdarma. Rodiče hradí pouze obědy pro děti v ceně 66 Kč (pitný režim je zajištěn) a jízdné, případně vstupné při výletech.

Program pro děti připravují a pedagogický dozor zajišťují učitelé ZŠ a MŠ Liběchov. Účastníci tábora se scházejí každé ráno v 8:00, domů odcházejí v 16:00, případně dříve podle domluvy.

Přihlášky se odevzdávají na Městském úřadu Liběchov. Formulář si můžete stáhnout na webových stránkách města nebo vyzvednout přímo na městském úřadě, případně v ZŠ a MŠ Liběchov.

## Zálohy na stočné

Uživatelé kanalizačního řadu, kteří hradí stočné formou záloh, čeká v únoru poslední zálohová platba před ročním vyúčtováním. Prosíme, neupravujte sami bez předchozí domluvy výši záloh pro další období. Případné změny nahlaste nejprve na Městském úřadu Liběchov, a to nejpozději do konce června 2020. Do stejného termínu také lze dosavadní jednorázovou platbu změnit na zálohovou. – Úhrady stočného je možné složit v hotovosti do pokladny městského úřadu nebo zaslat bezhotovostně na účet vedený u Komerční banky, číslo účtu 43-7151660227/0100.

## Technické služby města Liběchov

☎ 702 136 427

### Provoz sběrného dvora

V areálu technických služeb města Liběchov (bývalý areál lesní správy) v Litoměřické ulici je občanům Liběchova a Ješovic k dispozici sběrný dvůr. Po předložení průkazu totožnosti zde můžete odložit jednotlivé rozměrné předměty do velkoobjemového kontejneru, dále elektroodpad a nebezpečný odpad.

**Otevírací doba sběrného dvora:**

**každý pátek 8–11 hodin**

**každou první sobotu v měsíci 8–12 hodin**

Jiný termín v rámci pracovní doby technických služeb si občané mohou domluvit přímo s jejich pracovníky na telefonu 702 136 427.

### Sběr použitých olejů

Připomínáme všem občanům, že použité oleje z domácnosti je možné odevzdat ve sběrném dvoře. Olej slitý do uzavíratelných nádob, například PET lahví, od vás převezmou pracovníci technických služeb v provozních hodinách sběrného dvora (viz výše). V žádném případě nevylévejte olej (ani stolní olej při vaření) do odpadu!

V kanalizačním řadu pak na sebe nabaluje další nečistoty a vytváří tzv. tukovce, které mohou potrubí ucpat. Pak hrozí i zatopení domů odpadní vodou. Snažme se proto těmto haváriím předcházet!

## Řád městského hřbitova v Liběchově

Žádáme nájemce hřobových míst, aby bez vědomí správce hřbitova, jímž je Městský úřad Liběchov, nemanipulovali s hřobovým místem.

Ohlaste nám, prosím, také uložení urny. Jen tak můžeme do budoucna zaručit, že evidence hřbitova bude úplná. Často se i v současné době setkáváme s tím, že lidé hledají místo posledního odpočinku svých příbuzných. Pokud však rodina ukládala ostatky bez ohlášení, nemáme žádnou možnost tazatelům pomoci.



# 2020: rok Václava Levého



**V letošním roce si připomínáme dvojitý jubileum významného sochaře 19. století Václava Levého: 200 let od jeho narození (14. září 1820 Nebřeziny) a 150 let od úmrtí (30. dubna 1870 Praha).**

Levý, který do Liběchova přišel začátkem čtyřicátých let 19. století jako neškolený samouk, upoutal brzy pozornost umělecké a učené společnosti, která se v té době scházela na liběchovském zámku. Názory na to, kdo jako první zaznamenal Levého talent a upozornil na něj zámeckého pána a štědrého mecenáše umělců Antonína Veitha, se obvykle různí. Pravděpodobně to byl vlastenecky smýšlející kněz Filip Čermák, kdo si povšiml drobných řezbářských prací mladíka zaměstnaného v zámecké kuchyni a kdo vyslovil názor, že jeho nadání by bylo dobré rozvíjet. Veith poté umožnil Václavu Levému studijní pobyt nejprve v Praze u sochaře Linna a pak v letech 1845–1850 na Královské akademii v Mnichově u Ludvíka Schwanthaler.

K místům, kde Václav Levý za svého života pobýval a tvořil, přibyla později také Vídeň a především Řím. Zde, v prostředí, v němž se soustředili výtvarníci i milovníci umění, strávil dokonce nejdelší období své umělecké dráhy (1854–1866). Přesto byla v životě Václava Levého krátká doba strávená na liběchovském zámku zásadní a také mimořádně

šťastnou kapitolou. Tady také vznikly unikátní a co do velikosti skutečně monumentální reliéfy, které mladý sochař tesal do pískovcových skal v blízkých lesích: Klácelka nebo Čertovy hlavy. Ať už jej při práci vedla ruka jeho duchovních učitelů, zvláště Františka Matouše Klácela, nebo dával průchod své fantazii, dílo, které tu vytvořil, vzbudilo brzy po svém vzniku velký zájem veřejnosti. Ten přetrvává až do dnešních dnů, málokdo však už za těmito díly – umělecky silnými a zároveň bizarními – vidí víc než jen turistickou zajímavost.

V roce dvojího sochařova jubilea bychom proto chtěli připomenout jeho význam pro české sochařství a upozornit na méně známé souvislosti jeho díla. K výročí město Liběchov plánuje tyto akce:

- ▶ uspořádá ve dnech 7. – 28. června 2020 sochařské sympozium; osm sochařů z Česka i ze zahraničí při něm z pískovcových kvádrů vytvoří díla, která budou poctou Václavu Levému a do budoucna se stanou součástí veřejných prostranství v Liběchově
- ▶ sympozium zahájí besedou, na níž se bude podílet Spolek Václava Levého z Kožlan
- ▶ v září instaluje v Liběchově výstavu věnovanou životu a dílu tohoto sochaře i letošnímu sympoziu
- ▶ vydá publikaci o Václavu Levém
- ▶ ZŠ a MŠ Liběchov se osobnosti a dílu Václava Levého věnuje formou projektové výuky.

Kromě našich vlastních aktivit spolupracujeme s dalšími institucemi: Regionální muzeum Mělník připravuje výstavu o Václavu Levém (listopad 2020), Spolek Václava Levého v Kožlanech otevře novou Křížovou cestu (6. 9. 2020), Konference o Václavu Levém v KD Plasy je plánována na 11. 9. 2020, v září také Nebřezinské občanské sdružení odhalí v Nebřezinech pomník Václava Levého.



*Pokud máte ve svém rodinném archivu snímky Levého skalních reliéfů, které mohou doložit podobu (a proměny) tohoto díla v uplynulých desetiletích nebo ilustrovat události, jejichž součástí (kulisou) se skalní plastiky staly, prosíme Vás o poskytnutí těchto fotografií pro připravovanou knihu. K naskenování je můžete donést na Městský úřad Liběchov, případně sken poslat e-mailem na adresu: [libechovsky.zpravodaj@libechov.cz](mailto:libechovsky.zpravodaj@libechov.cz). Děkujeme.*

# Základní škola a mateřská škola Liběchov

Tentokrát náš příspěvek začneme trošku jinak než obvykle. Rádi bychom touto cestou poděkovali rodičům a zástupcům spolupracujících firem, kteří si poslední dobou všímají velkých změn ve škole a dávají nám zpětnou vazbu prostřednictvím vzkazů a e-mailů. Jeden z nich na základě domluvy s odesílatelem uvádíme jako příklad.

Jsme rádi, že si rodiče všímají dění ve škole, a velice nás těší, že naši práci oceňují a nestydí se nám to říct. Dobrou atmosféru ve škole budeme všichni společně podporovat i nadále a doufáme, že pozitivní ohlasy na naši práci budou pokračovat.

*Vážená paní ředitelko,*

*jsou to již více než tři měsíce, co obě mé dcery začaly chodit do Vaší školy.*

*Já se od září nestačím divit, jaká se s nimi stala proměna. Těší se do školy, obě mi každý den s chutí a radostí povídají, jak prožily vyučování. To jsem v bývalé škole vůbec nezažila. Zvláště starší dcera, od které jsem nikdy neslyšela, že by se do školy těšila, tak teď o víkendu toužebně vyhlíží pondělí, aby mohla jít do školy. Pro mě naprosto neuvěřitelná změna.*

*A další věc, za kterou jsem obrovsky vděčná, je vlídná a příjemná atmosféra ve škole. S dětmi se jedná laskavě, nikoliv s opovržením. Učitelé jsou milí, vše se řeší bez křiku a nadávek. Toto asi neocením ti rodiče, kteří mají v liběchovské škole děti již od první třídy. Ale po našich zkušenostech z jiné školy je to úplný balzám na duši.*

*Mohla bych vyjmenovávat dále. Školní jídelna, kde kuchařky s úsměvem dají dětem oběd a ještě jim popřejí dobrou chuť. Dříve pro obě dcery nevídaná věc. Obě mi tohle opakovaly celé září. Školní družina, do které mladší dcera dříve nikdy nechtěla chodit, a tady je naprosto spokojená. Různorodá činnost v družině ji úplně uchvátila.*

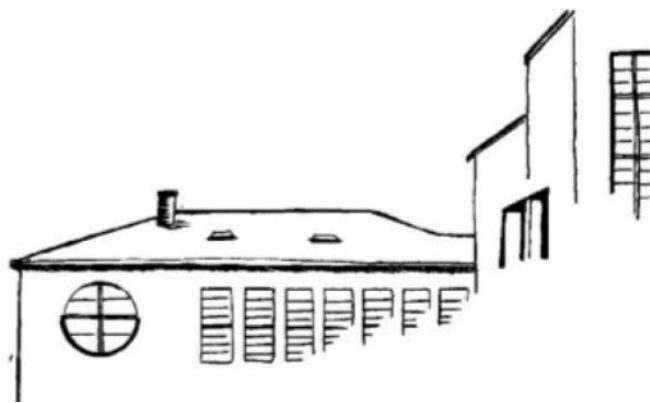
*Takhle bych mohla psát asi dlouho. Opravená škola, skvělé vybavení, překrásná tělocvična. Za tím vším stojí obrovský kus práce a osobního nasazení.*

*Dovolte mi, abych Vám upřímně poděkovala za práci, kterou děláte, ačkoliv dobře vím, že není jednoduchá. A taktéž učitelům. Pro mě, v porovnání s minulou školou, jsou to lidé, pro které učení není jen práce, ale dávají dětem i kus srdce.*

*S hlubokou úctou a přáním všeho dobrého*

*Ludmila Slívová*

*V Kokoříně 6. 12. 2019*



## Projektová výuka v naší škole Významné výročí liběchovské osobnosti

V letošním roce slavíme výročí narození jedné významné liběchovské osobnosti. V září to bude přesně 200 let od narození sochaře Václava Levého. Není to místní rodák, ale je to člověk, který je s městem Liběchov a jeho okolím velice úzce spjat, neboť zde žil a tvořil, ještě než se stal uznávaným umělcem.

Ani v naší škole jsme na tohoto umělce nezapomněli, a proto jsme se s žáky 4. až 9. třídy již počátkem ledna v projektové výuce zaměřili právě na osobnost Václava Levého.

Ve středu 8. ledna se žáci 2. stupně rozdělili do několika skupin a projektová výuka mohla začít. Nejprve jsme se společně podívali na krátký dokument o dílech V. Levého v místních lesích, odhalující tajemství jejich vzniku. V průběhu dne pak všechny skupiny vlastnoručně vyráběly plakáty, které mapovaly dílo a/nebo osudy Václava Levého.





Malovali a kreslili skalní výtvary V. Levého. I pro ně bylo připraveno těsto, aby si vymodelovali vybraný skalní útvar, a z předchozího dne pro ně byl připraven pracovní list k vyplnění.

V pátek se konečně umoudřilo počasí, a tak se čtvrťáci a páťáci mohli vydat prozkoumat skalní reliéfy a jeskyně v lesích nad školou. Na vlastní oči tak viděli kapli sv. Máří Magdaleny, Harfenici i Hada. Také žáci 1. stupně si oba dny projektového vyučování užili.

Projektovou výuku, při které každý žák dostává velký prostor pro svoji tvořivost a rozvíjení schopností, hodnotíme jako velmi přínosnou součást vyučování, která pomáhá pedagogům v práci a děti vzdělává i těší.

*Mgr. Jana Pravdová, Mgr. Jana Tottová  
a kolektiv pedagogů ZŠ Liběchov*

Své výstupy ostatním krátce představily na konci projektového dne. A co že jsme to všechno stihli: Šestáci známé reliéfy a skulptury přenesli na čtvrtky a pomocí nich vytvořili tzv. Levého stezku po okolí Liběchova. Nakreslili též portrét sochaře a zjistili základní životní data a údaje o jeho pobytu zde.

Sedmáci vytvořili také samostatnou stezku Václava Levého s informacemi o jednotlivých skalních dílech. Svou stezku doprovodili i přibližnou kilometráží. Druhý plakát pak věnovali také výtvarnému zpracování významných děl Levého a údajům o jeho životě.

Osmáci a deváťáci vytvořili smíšené skupiny a jejich výstupem byly opět informace o životě a díle Václava Levého, ostatní ocenili především podrobné informace o Klácelce a jejím okolí (tzv. Blaníku), jež mladší žáci téměř neznají. Starší žáci také poremferovali o problematice erozí a životního prostředí, které s udržením Levého děl souvisí.

Osmáci a deváťáci také vyzkoušeli, jak je mladší spolužáci poslouchali a vnímali. Připravili si pro ně i krátký pracovní list. Na něm mohli šestáci a sedmáci spolupracovat ve dvojici, poté jim ho starší spolužáci opravili a zhodnotili.

Na závěr celého dne dostal každý žák svou hmotu a z ní dle vlastního výběru vytvořil jakékoli dílo, o němž děti celý den zjišťovaly informace a povídaly. Dle průběžných ohlasů žáků si všichni tento den užili a určitě by se nebránili další podobné aktivitě.

Ve čtvrtek 9. ledna a v pátek 10. ledna se projektové dny konaly též pro čtvrťáky a páťáky. Opět se nejprve podívali na krátký dokument, pak pod vedením pana učitele zjišťovali různé informace.

**ZŠ a MŠ Liběchov  
Vás srdečně zve**

**k zápisu do 1. třídy ZŠ**

**16. dubna 2020  
od 13:30 do 16:30 hodin,  
2. patro školní budovy**



U zápisu je nutná účast zákonného zástupce dítěte, který předloží svůj platný občanský průkaz (cizinci pas s potvrzením dlouhodobě pobývajících rezidenta) a rodný list dítěte.

Při podávání žádosti o odklad školní docházky je nutné mít s sebou doporučení pedagogicko-psychologické poradny a zároveň dětského lékaře. Žádost o odklad je ke stažení na stránkách školy, v sekci Dokumenty.

## PŘEDVÁNOČNÍ ČAS V NAŠÍ ŠKOLCE

Na začátku adventu nás navštívil Mikuláš a spolu s ním čerti a andělci. Mikuláš si přinesl knihu hříchů, kde měl sepsané všechny prohřešky. Ti zlobivější museli slíbit, že se polepší, a ti hodnější byli pochváleni. Nakonec všichni dostali od andělků sladkou odměnu.

Jako každý rok se uskutečnila výrobní dílna se studentkami ze Středního odborného učiliště v Liběchově. Společně s dětmi vyráběly nádherné vánoční svícný, které si děti odnesly domů a jistě udělaly radost maminkám.

Letos jsme se rozhodli uspořádat vánoční prodejní výstavu, která probíhala současně



s vánoční besídkou. Na její přípravě jsme se ale nepodíleli sami. Nejdříve za námi přišly tři hodné babičky: Blanka Veverková, Květoslava Najmanová a Marta Bušková. S jejich pomocí děti napekly vánoční cukroví. Doma si babičky připravily těsta a ve školce společně s dětmi vyvalovaly, vykrajovaly, pekly a mazaly marmeládou. Hotové cukroví si mohli rodiče i ostatní přítomní zakoupit na výstavě. Mnohokrát děkujeme babičkám za jejich ochotu a trpělivost a věříme, že se za rok zase sejdem a tuto skvělou akci zopakujeme.

Následovala odpolední výrobní dílna pouze pro rodiče, kteří si v předvánočním shonu udělali čas, jedno prosincové odpoledne přišli a vytvářeli krásné vánoční dekorace. Komu čas nezbýval, mohl vyrábět v pohodlí domova dle svého zájmu a donést hotové výrobky. Překvapilo nás, kolik rodičů se zapojilo.

Ani děti nezahálely. Nejen že celý prosinec vytvářely výrobky na výstavu, dárečky a přáníčka pro rodiče, ale také se pilně připravovaly na vánoční besídku. Naučily se mnoho básniček, tanečků, písniček a dramatizaci pohádky. A to vše předvedly na naší besídce, která se velice povedla, a můžeme říci, že měla „všechna P“ – tedy potěšila, pobavila, byla pohodová, příjemná, pohádková, plná pohybu a písniček. Ti starší ještě navštívili se svým vystoupením zaměstnance Ústavu živočišné fyziologie a genetiky AV ČR.

Vánoční výstava byla také velmi úspěšná. Vystavené výrobky různého druhu, nejen ty s vánoční tematikou, bylo možné i zakoupit. Peníze získané prodejem budou příležitostně využity při akcích pořádaných pro děti. Touto cestou děkujeme všem, kdo se na realizaci prodejní výstavy podíleli.

Poslední den před vánočními prázdninami přijelo do školy tzv. sférické kino. Na stěnách veliké nafukovací kopule, v níž děti pohodlně ležely, prozkoumaly celý vesmír. Byl to pro ně nevšední zážitek.

Nový rok jsme zahájili programem „Zábavná první pomoc pro MŠ“. Mladý záchranář z Příbrami přijel za dětmi s příběhem, ve kterém je hlavním hrdinou medvídek. Na projížděce spadl z kola, je sám, zraněný a potřebuje pomoc. Děti se naučily telefonní číslo, na které volat v případě problému, kdy je, či není nutné volat a jakým způsobem má hovor probíhat. Vyzkoušely si srdeční masáž, motání obvazů. Celý program byl interaktivní, doplněný o audioefekty a obrázky. Děti byly neustále zapojovány a příběh se vyvíjel podle jejich rad. V dětech zanechal tento program svou stopu: doteď nemine jediný den bez záchrany plyšáka, kamaráda nebo paní učitelky.

*Kolektiv učitelek MŠ*



*Malí záchranáři a jejich pacienti*



*Pečeme vánoční cukroví*

# Modrá kotva hlásí



Úvodem nám dovolu, abychom Vám za náš přístav popřáli vše dobré do roku 2020, hodně zdraví, štěstí a mnoho úspěchů a spokojenosti. Dále bych na tomto místě chtěl napsat pár řádků o naší činnosti v měsíci prosinci. Jako každý rok o první adventní neděli pořádalo město Liběchov rozsvěcení vánočního stromku. Ačkoli jsme zde coby skauti aktivně nevystupovali, někteří naši členové se vystoupení zúčastnili za školku a školu. My ostatní jsme je přišli podpořit a večer jsme si užili aspoň jako diváci.

V neděli 8. prosince jsme pořádali již tradiční Mikulášskou besídku, ale v netradičním pojetí jako Putování za svatým Mikulášem. Děti svou pouť započaly u sokolovny a vydaly se v doprovodu rodičů po Liběchově, kde se mohly setkat s různými bytostmi adventního období, jako jsou sv. Barborky, Ambrož, Lucie, Perchta či sv. Ondřej. U každé z nich děti plnily úkoly více či méně spjaté se samotnou postavou. Rodiče si zase mohli přečíst něco o dané osobě a oslavách jejího svátku. Na konec se děti vrátily do sokolovny, kde na ně již čekal Mikuláš s čertem a andělem.

Posledními akcemi, kterých jsme se v prosinci zúčastnili, bylo zpívání koled u křížku na Boží Vodě a v Ješovicích u lípy, kde jsme jako každý rok rozdávali Betlémské světlo.

Na závěr bych chtěl pozvat rodiny s dětmi na dětský karneval pořádaný liběchovskými skauty a městem Liběchov. Akce se koná 15. února od 15 hodin v sokolovně. Letošní karneval se bude odehrávat v duchu příšerném, neboť na taneční parket zveme všechny zombíky, upíry, duchy, bílé paní, mumie, hejkaly, kostlivce, vodníky, čerty a rarachy, zkrátka strašidla a příšerky všeho druhu! Na programu bude tanec, různé hry a samozřejmě také soutěž o nejlepší masku. Moc se na Vás těšíme!

*Za přístav Modrá kotva Jaromír Kubec*



## PŘÍŠERNÝ KARNEVAL

**KDY: 15. 2. 2020 od 15:00**

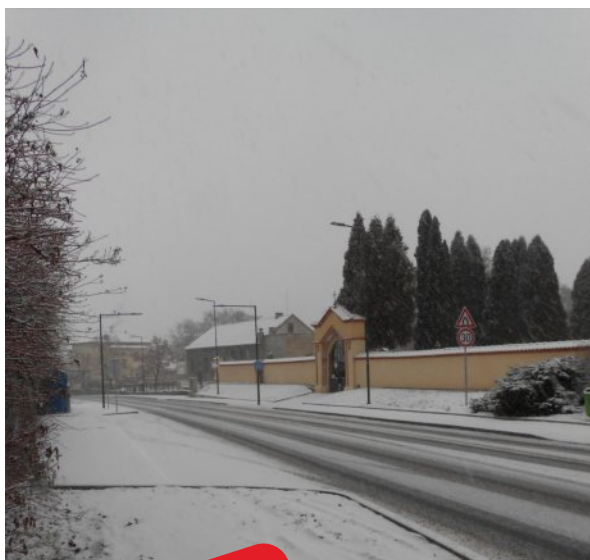
**KDE: Sokolovna  
Liběchov**

**Na parket zveme příšerky,  
strašidla, duchy, mumie,  
kostlivce, zombie, upíry  
a bílé paní z celého světa.**

**Srdečně zvou  
skauti a skautky  
z Modré kotvy  
a  
Město Liběchov**



# Střípky z loňského roku obrazem aneb Co už se do zpravodaje nevešlo



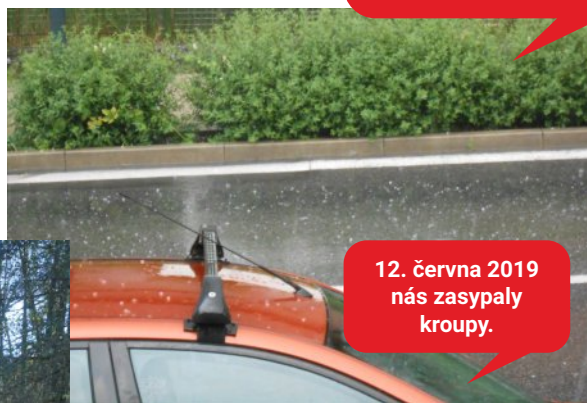
Odpoledne  
11. ledna 2019. Také  
k nám dorazil sníh!



Oprava sokolovny.  
Zvenčí jste viděli jen  
lešení. A takhle to  
vypadalo uvnitř...



V červnu přišel z tiskárny  
první profesionálně vytištěný  
zpravodaj.



12. června 2019  
nás zasypaly  
kroupy.



27. listopadu  
2019. Vánoční  
strom je na svém  
místě.

## Ješovický posel o Vánocích

O první adventní neděli se v Ješovicích sešla skupinka dětí a dospělých, kteří se jako každoročně pustili do **vyrábění vánočních dekorací**. Adventní věnce se čtyřmi svíčkami, určené na stůl, ale i věnce k zavěšení na dveře, stejně jako ozdobené svazky větví k dekoraci vrat poté pomohly vytvořit vánoční atmosféru v několika rodinách. Další výrobky, které jsme mohli o Vánocích obdivovat, vznikaly i v jednotlivých domácnostech. Mezi nejkrásnější určitě patřil adventní věnec z perníku, který vytvořila paní Richtrová z Liběchova. Jeho kouzelnou sváteční vůni vám zprostředkovat nemůžeme, a tak se potěšte aspoň pohledem na fotografii.

**Zpívání u lípy** se 23. prosince 2019 zúčastnilo bezmála třicet lidí. Také tentokrát se pod ješovickou lípou na jeden večer objevil originální papírový betlém Marie Polákové a Miroslava Lejdara, který jsme vám představili v minulém čísle zpravodaje. Skauti z Modré kotvy Liběchov rozdávali příchozím Betlémské světlo.

Vladimíra Zralíková



V roce 2020 pro Vás v Ješovicích opět plánujeme oblíbené akce: Den dětí, Olympiádu trochu jinak, Pohádkový les, Lampionový průvod a Zpívání koledí u lípy. Poprvé se ale sejdem už při jarní brigádě ke Dni Země. Termín bude ještě upřesněn.

Do Ješovic na všechny akce srdečně zveme také dospělé i děti z Liběchova a okolních obcí.

# POVODÍK 2020

jubilejní 10. ročník sportovního klání mezi obcemi povodí  
Liběchovky



Soutěží čtyřčlenná družstva,  
ale přihlásit se mohou i jednotlivci  
od 18 let. Přihlášky do konce května.  
Akce vypukne v sobotu 6. 6. 2020

v 9:00

v liběchovské aleji, kde si kromě  
jiných sportovně-zábavních disciplín  
také **sjedeme Liběchovku**.

Zájemci o účast se mohou přihlásit na  
adrese [kamil.janatka@gmail.com](mailto:kamil.janatka@gmail.com), případně  
na MěÚ Liběchov u paní starostky.

# PIETNÍ MÍSTO V KOSTELE SVATÉHO DUCHA V LIBĚCHOVĚ

**Chceme říci: Vážíme si Vás, děkujeme!**

Liběchov sobě – spolek za záchranu kostelíčka se od okamžiku svého vzniku zajímá nejen o osud místního kostela sv. Ducha a Božího hrobu. Připomínáme také významné postavy v historii Liběchova a jejich působení – a snažíme se tak posílit povědomí o mnohdy zapomenutých osobnostech, které kdysi dávno utvářely podobu místa, ve kterém dnes žijeme. Na opravených hrobkách, v nichž spočinuly ostatky liběchovských pánů, vyzvednuté kdysi z krypty kostelíčka, jsme v roce 2016 nechali zhotovit důstojný památník – a nyní bychom rádi udělali další krok. Vítejme obnovu kostela sv. Ducha a chtěli bychom navrhnout, aby v jeho kryptě vzniklo pietní místo, důstojně připomínající prvotní účel stavby a její historii, včetně těch, kdo se o ni zasloužili.

Co nás k tomu vede? Většina z nás přece vzpomíná na své předky – někdy s láskou, jindy s humorem a někdy i s kritikou. V každé rodině se ovšem vyskytovali lidé, kteří ovlivnili život svých následovníků o něco významněji – a tedy na ně více vzpomínáme, vyprávíme o nich našim dětem, vnukům, pravnučkám... Bývalo přitom vždy dobrým zvykem, že rodiny udržovaly hrob, kde mohly svým blízkým položit květiny a poděkovat za péči, lásku, zděděné vlohy a nezděděný majetek. Náhrobky se jmény a životními daty pro nás uchovávají historii rodiny i tam, kde si již nepamätujeme. Pak najednou zjistíme, že ten pradědeček, o kterém jsme jen slyšeli, nejen postavil náš dům, ale byl třeba i vynikající řemeslník a že měl o dvacet let mladší prababičku.... To jsou okamžiky ryze soukromé, které patří jen nám. Ale pak jsou také osobnosti nebo skupiny lidí, které různým způsobem ovlivnily historii měst i celých zemí. A právě k jejich uctění jsou budována pietní místa a památníky.

Rozvoj našeho města byl po staletí úzce spojen s majiteli liběchovského zámku. Někteří z nich jsou pochováni v kostele sv. Havla a jeho okolí. Když se v 17. století do Liběchova přišel Karel Hyacint svobodný pán Villani, slunné Polabí mu připomínalo jeho rodnou Itálii. Na jižní stráni nad Liběchovem nechal vybudovat vinice a na jejím vrcholku pak kostel, který si určil za místo svého posledního odpočinku. Ve zdejší kryptě bylo posléze pohřbeno i 26 příslušníků rodiny Veithovy. Také všichni další majitelé zámku uctívali své předchůdce, o kostel se starali, opravovali jej a dávali sloužit mše za zemřelé. Ve druhé polovině dvacátého století však „kostelíček“ čekala pohnutá doba.

Jejím vyvrcholením bylo přemístění zneuctěných ostatků do neoznačených hrobů na liběchovském hřbitově – bez jakéhokoliv obřadu a označení.

Historii nelze přepsat. Domníváme se však, že by se lidé, kteří se o Liběchov tolik zasloužili, měli aspoň symbolicky „vrátit“ do krypty kostela. Spolek proto nechal vypracovat návrh pietního místa PhDr.

Vítězslavem Štajnochrem, Ph.D., který je též autorem výše zmíněného památníku na místním hřbitově. Návrh byl měl shodným pojetím a užitím stejných materiálů spojit oba památníky. Výkresy a popis pietního místa jsme předali k posouzení zastupitelům města a požádali jsme o jeho předání architektům, kteří projektovali rekonstrukci kostela.

Pro mnohé z nás je těžké představit si výsledek pouze z plánů, proto jsme se rozhodli připravit výstavu modelů jednotlivých částí pietního místa, z nichž některé budou zpracovány v reálné velikosti. Srdečně Vás tímto zveme na výstavu do kaple liběchovského zámku. Věříme, že se v duchu moderní doby důstojně vypořádáme s minulostí a řekneme těm, po nichž jsme zdědili krásné město: „Vážíme si Vás, děkujeme!“

*MUDr. Lucie Žáčková, předsedkyně rady spolku*





**Sobota 18. 4. 2020**

**Uctění památky rodin  
Veith a Villani**

15.30 Představení modelu pietního místa pro kryptu kostela sv. Ducha a Božího hrobu v liběchovské zámecké kapli

16.30 Zapaleni svíček u památníku na hrobech rodin Veith a Villani na liběchovském hřbitově s krátkou vzomínkou

17.00 Mše svatá s varhanním doprovodem v kostele sv. Havla za rodiny Veith a Villani





## Jaroslav Moučka a fotbalová Slavia

Ing. Jaroslav Moučka (4. 10. 1879 – 23. 8. 1949) se narodil do velmi skromných poměrů. Jeho otec Jindřich byl mlynářský dělník, během vojenské služby však utrpěl vážný úraz. Jako invalidu jej převzala tehdejší státní správa a pracoval poté jako listonoš. Matka Františka byla nemajetným sirotkem a po celé dětství ji vychovávali cizí lidé. Jaroslav měl dvě sestry a pět bratrů. Jedním z nich byl MUDr. Čeněk Moučka (10. 10. 1874 – 17. 4. 1949), který působil jako ústřední zdravotní rada hlavního města Prahy. V roce 1941 se rozhodl, že veškerý svůj majetek (v té době odhadovaný na 16 milionů korun) odkáže Karlově univerzitě k založení Lékařské akademie. To také po válce učinil.

Ing. Jaroslav Moučka si v roce 1909 otevřel technickou kancelář v Praze na Ferdinandově třídě (dnes Národní tř.). Specializoval se na výtahy a zpočátku dodával výrobky milánské firmy Stigler. Tuto kancelář však brzy vyměnil za strojnické a elektromechanické dílny, a když od firmy Stigler získal licenci, začal samostatně vyrábět výtahy ve své továrně v Kamenické ulici v Praze na Letné. Výrobní prostory továrny ovšem nesplňovaly Moučkovy nároky, a proto v roce 1929 koupil novou továrnu v Praze-Holešovicích, v ulici U Průhonu, kam svůj podnik přestěhoval. Na Letné ponechal pouze menší část výroby.

V Liběchově vystavěl roku 1924 v tzv. Milionové (či Milionářské) čtvrti impozantní vilu ve stylu art deco, umístěnou v terasovité zahradě. Později přikoupil i vrch zvaný Jindřiška, kde byl do té doby veřejně přístupný sad. Po vyvlastnění po únoru 1948 ve vile na přelomu 40. a 50. let sídlilo politické školicí středisko, později objekt sloužil dětskému výchovnému ústavu. Restituce po roce 1989 vrátila nemovitost Moučkovým dědicům, kteří ji prodali. Dnes je po citlivé a nákladné rekonstrukci provozována jako hotel Rezidence Liběchov.

Ing. Moučka se aktivně zapojoval do místního dění, a to jako politik (v obecních volbách roku 1938 reprezentoval národní demokraty), štědrý mecenáš a v neposlední řadě i jako sportovec.

V meziválečném období zastával funkci starosty liběchovského Sokola (ustaven roku 1919) a velkým finančním darem – částkou 120 tis. Kč – podpořil stavbu místní sokolovny, vybudované v roce 1936 (stejnou sumou přispěl i další místní podnikatel Ing. Jaromír Rašín, 30 tis. Kč věnoval tehdejší starosta obce Ing. František Homolka).

Vztah Jaroslava Moučky ke sportu měl své kořeny už v chlapeckém věku – a to ne ledajaké: pozdější úspěšný technik a podnikatel hrál několik let fotbal za pražskou Slavii. S kopanou začal v roce 1893 v Malostranském fotbalovém kroužku. List Prager Tagblatt jej v prosinci 1895 uvádí jako útočníka tohoto mužstva v utkání s Regattou. Ve Slavii hrál od samého počátku její činnosti. Nastoupil v prvním utkání slavistické historie, po třetím (v dubnu 1896) byl dokonce zmiňován v berlínském Spiel und Sport: „*Na straně Slavie hrál nejlépe Moučka, outside right, který dobře kličkoval a centroval.*“ Svou fotbalovou kariéru J. Moučka ukončil v roce 1900 po prvních státnicích na technice, poté se věnoval studiu.

Na fotografii, která s největší pravděpodobností pochází z roku 1897, jsou hráči rozmístěni jako na hřišti z pohledu brankáře Vosátky: v zadní řadě (obrana a brankář) stojí Karel Stöckel, Karel Vosátka a Josef Strádal; v prostřední řadě (záloha) jsou to Antonín Pressler, Josef Hrabě a Karel Krýš. V přední řadě (útok) sedí jako první zleva Jaroslav Moučka, dále pak Karel Setzer, Karel Freja, Stanislav Kindl a Otakar Heuschneider.

Fotografii nám laskavě poskytl pan Eugen Scheinherr. Děkujeme mu rovněž za informace o životě a působení Ing. Jaroslava Moučky. Životopisná data doplnil Josef Janáček, kronikář obce.



## Dějiny Liběchova v datech (9)

### Za první republiky. Část 1.

Konec války uvítal každý, ne tak už to, co přišlo po ní. Mnozí v pohraničí žijící Němci se jen těžko smiřovali s vyhlášením Československé republiky (28. října 1918), svou budoucnost viděli ve spojení s Rakouskem. Hned po deklarování československé nezávislosti vyhlásili němečtí poslanci z Čech čtyři separátní provincie (severočeskou Deutschböhmen, šumavskou Böhmerwaldgau, jihomoravskou Deutschsüdmähren a moravskoslezskou Sudetenland). Československé vojsko však celé pohraničí do konce roku 1918 obsadilo a německý odpor tak byl zlomen.

Mezi 28. říjnem a 23. listopadem 1918 novému státu vzdorovali i liběchovští Němci, především sabotážemi na železnici. Tu se dostavila mělnická komise a vzpurné obecní zastupitelstvo záhy sesadila, ze tří Čechů a čtyř Němců byl ustaven ochranný sbor, který měl dohlížet na klid. Sbor záhy nahradila osmnáctičlenná správní komise. Jako habsburský symbol byl **odstraněn pomník Josefa II.** (z r. 1884); sokl, co po něm zůstal, byl za čtrnáct let poté (1932) využit ke zhotovení **pomníku padlým** ve Velké válce.

Majitelka zámku hraběnka z Lippe kvůli nové poválečné mezinárodní situaci úplně ztratila o velkostatek zájem a roku

**1920** svůj majetek prodala stávajícímu pachtýři **Františku Homolkovi**. Podíl druhého kupce **Eduarda Boška**, který ovšem zahrnoval toliko Brocno a Chcebuz (nikoli vlastní Liběchov), Ing. F. Homolka roku 1928 odkoupil a stal se tak výhradním majitelem. Jeho stejnojmenný otec, předchozí dlouholetý pachtýř František Homolka, do prvorepublikového dění již příliš aktivně nezasahoval, zemřel roku 1936 ve věku 89 let.

Nový majitel zkonsolidoval velkostatkové hospodářství a nechal léta zanedbávaný zámek opravit, včetně interiérů i nemalé části jeho zařízení. Restaurátorské práce prováděli špičkoví umělci, nejprve **Bohumil Číla** a poté **Bohuslav Slánský**. A to nedlouho poté, co byla stavba státními úřady prohlášena **za kulturní památku** (1925). Dnes velmi zdevastovaný zámecký skleník (oranžerie) se tehdy ještě nacházel v dobrém stavu.

Ing. Homolka nepominul ani chátrající dominantu obce, **kostelík sv. Ducha**, který nechal na své náklady na konci dvacátých let opravit (s žádostí o státní příspěvek na opravu tehdy neuspěl). Nemalou částkou dotoval také *modernizaci kostela sv. Havla*. Mimo jiné byla vydlážděna dlouhá cesta z obce k železničnímu nádraží.



František Homolka (sedící, 1847–1936) a jeho syn a vnuk.  
Vlevo stojící Ing. František Homolka (1886–1966),  
v letech 1931–1938 první český starosta Liběchova

*Zámeckou vinárnu* s vinnými sklepy si pronajal Němec **Vilém Pack**, po němž si ještě dlouho udržela pojmenování. *Pivovar* dokázal ročně vyprodukovat až 3 000 hektolitřů piva, pivovarníky byli **Karl** a pak **Franz Pradovi**. Obchod potravinářským (koloniálním) zbožím dlouhodobě provozoval **Franz Zbornik**. Masem zásobovali tři *řezníci*, bratři **Reinischové**.

V obci se nacházelo několik pohostinství, *Restaurace Beseda* (zároveň už z předválečných let jakýsi středobod společenského života liběchovských Čechů), hostinec v *Turnhalle* (dtto liběchovských Němců), hostinec *pana Vogela*, dále hostinec *Zur Stadt Wien* a *U Duchačů*.

*Občanská záložna* s několika sty českých členů je spojena s dcerou mlynáře Jana Papouška, neúnavnou českou osvětovou pracovnící **Adélou Papouškovou**. Roku 1922 vyrostla na Boží Vodě ozdravovna, brzy změněná na *sanatorium* pražské Nemocenské pojišťovny krejčovského družstva; byla zde léčena tuberkulóza (nedaleko v Želízích v penzionu Stüdl s TBC zápasil také Franz Kafka).

V polích mezi Liběchovem a Vehlovicemi prosperovala tzv. *farma* (dnes již zcela rozkotaná), statek založený na konci 19. století podnikatelem **Josefem Janouškem**, původně určený k pěstování bylin pro Janouškovu továrnu na aroma a trestí

v Praze-Karlíně. V Liběchově nechal pan Janoušek vystavět pěknou *secesní vilu* (podle architekta zvanou také *vilou Tomíčkovou*).

Na Labi (v místech dnešní rybářské maringotky) nacházel se přístav a provozována zde populární *plavárna*. Na Boží Vodě, díky mohutnému prameni skvělé vody, vzniká zárodek dnes vyhlášeného *chovu pstruhů*. Byl zbudován prvý *vodovodní rozvod*. V obci působili lékaři (lékařem byl ostatně i starosta MUDr. Arnošt /Ernst/ Fröhlich).

Kolem roku 1920 pobýval na letním bytě ve vile Vlasta na Boží Vodě u **JUDr. Františka Čerovského**, právníka a sběratele umění, již tehdy významný český malíř a grafik **Max Švabinský** (inspiraci „džunglí“ zámecké zahrady v blízkosti Labe najdeme v jeho čtyřdílné Rajské sonátě). Významnou místní postavou byl lesník **Ing. Kurt Loos**, ornitolog, který založil *ornitologickou stanicí* a jako prvý na území naší vlasti zavedl kroužkování ptáků pro výzkum jejich migrace.

Během dvacátých let v obci vyrostly dvě významné stavby, obě ve stylu art deco. Předně rozlehlé tzv. *Rašínovy objekty* (Rašínky) s věží (protipól věže zámecké?) a pozoruhodným včelínem; stavebníkem byl **JUDr. Jaromír Rašín**, synovec známého ministra financí Aloise Rašína, jinak ředitel Slovanské pojišťovny, spisovatel a přední bibliofil.

Podnikatel **Ing. Jaroslav Moučka** ve stráni poblíž Rašínek vystavěl vznosnou *vilu* s terasovitou zahradou (dnes Rezidence Liběchov).

Za zmínku dále stojí *vila MUDr. Borise Degtěva* z poloviny třicátých let v centru obce (dnes zdravotní středisko), kde byla mj. umístěna i pošta. A ovšem také *sokolovna* z roku 1936 (starostou *Sokola* byl Ing. Jaroslav Moučka; Češi do té doby cvičili v Občanské Besedě, Němci již čtyři desetiletí ve své Turnhalle) a rozlehlá nová *škola* (1935) pro děti Čechů zejména z Liběchova, ale i z okolí (tzv. matiční škola z konce 19. století už kapacitně dlouho nevyhovovala).

V souvislosti se školstvím nutno uvést jména řídicího učitele **Bohumila Jelínka** (školu řídil v letech 1911–1926), dále dlouholetého místního pedagoga, řídicího učitele **Wenzela Burghardta** a ovšem i ředitele **Adolfa Čondla**, mimo jiné autora v celém 20. století jediného vlastivědného spisu o Liběchově (až do roku 2009, kdy **dr. Jan Kilián** sepsal jedinečné *Dějiny Liběchova*).

V roce 1928 se ustavil **Sbor dobrovolných hasičů** (hasičský spolek vznikl už na konci 19. století, Němci a Češi měli každý svou hasičskou zbrojnici). Zaznamenejme některá jména tehdejších obyvatel, starousedlíků i migrantů, nejednou početně rozvětvených rodin: **Fialové, Jandauschové, Mühlwaldové, Brandlové, Dobiášové, Fritschové, Grossmannové, Habeltové, Kaplerové, Kettnerové,**

**Reinischové, Reicheltové, Schantinové** (později **Šantinové**), **Schäferové, Schelichové, Wesely,** sedláci **Weissové a Zaukertové, Weigertové.** Nositelé některých česky znějících jmen byli Němci a naopak: **Barták, Cibulka, Hrdina, Jiřím-Jirschim, Kratochvíl, Kubeš.** Dále **Maryskové, Olexové, Porschové, Steinmetzerové, Ehrlichové.** Majitelem pily byl **Albín Pecher.** Obchodníkem a majitelem hostince **Michael Vogel.** Naproti tomu tradiční **Hellerové** už zde skoro nežili...

-jk-



Až do vytvoření nového znaku v roce 2007 úředně neschválený, přesto používaný znak Liběchova z roku 1935



Ing. František Homolka (1886–1966) a jeho paní Marie Homolková. Foto patrně z konce padesátých nebo ze začátku šedesátých let 20. století

## Vánoční turnaj v nohejbale trojic



Fotbalisté sportovního klubu spolu s podporou města Liběchov znovu uspořádali vánoční turnaj v nohejbale trojic. Tradiční sportovní akce byla obnovena po sedmi letech, kdy vzhledem k technickému stavu liběchovské sokolovny nebylo možné turnaj pořádat.

Turnaj s vánoční atmosférou je především společenskou událostí, kde se setkává hned několik generací hráčů i diváků, kteří se o svátcích rádi sejdou a přátelsky se pobaví. Sportovního klání se zúčastnilo deset trojčlenných týmů jak místních hráčů, tak hostů z Mělníka a okolí.

Nejstarší tým tvořili hráči nad 50 let, naopak svou nohejbalovou premiéru si odbyl žákovský tým složený z liběchovských odchovanců.

Zápasy probíhaly ve vynikající atmosféře za neustálého povzbuzování diváků a rodinných příslušníků. Po celodenním náročném a urputném klání byl vítězem každý, kdo zůstal až do konce.

Konečné pořadí:

1. Marek Malák, Michal Zeman, Jakub Mráz
2. Lukáš Vacek, Zdeněk Vacek, Hynek Tříška
3. Štěpán Hladký, Richard Řízek, Gábor Juhász
4. František Duda, David Hángoc, Patrik Brož
5. – 8. Martin Veselý, Petr Nemasta, Pavel Malák ml.
5. – 8. Julius Miko, Pavel Malák, Tomáš Brož
5. – 8. Otto Toráč, Sklenář, Šabák
5. – 8. P. Postránecký, Z. Postránecký, Hospodka
9. – 10. Milan Šesták, Václav Král (Matyáš Král), Jaroslav Došek
9. – 10. Martin Brandel, Štěpán Hladký ml., Gábor Juhász ml.

*Štěpán Hladký*



*Závěrečná fotografie úspěšných týmů*

## Budokan Liběchov zahájil svoji činnost

Od ledna 2020 jsme zahájili pravidelnou tréninkovou činnost. Cvičení je určeno pro všechny věkové kategorie, muže i ženy. Scházíme se v liběchovské sokolovně (Rumburská ulice 71) každé úterý a čtvrtek od 16:30 do 18:00 hodin.

Pokud se k nám chcete přidat, potřebujete k tomu jen oděv vhodný na cvičení, případně kimono, a domácí obuv (cvičí se naboso). Další informace získáte přímo při tréninku.

Přijďte vyzkoušet bojová umění, těšíme se na vás!

*Miroslav Haška*



## Oddíl stolního tenisu SK Liběchov

V prosinci 2019 uspořádal náš oddíl stolního tenisu jako každoročně Vánoční turnaj žactva. Turnaje se zúčastnily téměř tři desítky hráčů z mělnického okresu. I v tak silné konkurenci se hráčům liběchovského oddílu Tomáši Skřípskému a Johaně Vítové podařilo vybojovat pěkná třetí místa ve svých kategoriích. Soutěžilo se jako tradičně o perníkové chaloupky a další lákové ceny, které dětem připravila vedoucí našeho oddílu paní Marie Nesměráková.

Lednový okresní přebor v Neratovicích museli liběchovští hráči tentokrát bohužel vynechat. Pro velkou nemocnost dětí nebyl tým kompletní.

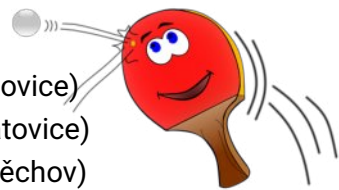
Členové žakovského družstva stolního tenisu SK Liběchov mezi sebou rádi přivítají nové hráče ve věku 6–15 let. Dostavit se můžete rovnou na trénink každou středu (15–17 hod.) a pátek (16–18 hod.) do tělocvičny ZŠ Liběchov.

Miloslav Vít

Výsledky vánočního turnaje:

Nejmladší žáci:

1. Adam Kovařík (TJ Neratovice)
2. Tobiáš Blecher (TJ Neratovice)
3. Tomáš Skřípský (SK Liběchov)
4. Tobiáš Musil (TJ Neratovice)



Mladší žáci:

1. Lucie Bartoníčková (TJ Sokol Všetaty)
2. Adéla Kůsová (TJ Sokol Všetaty)
3. Johana Vítová (SK Liběchov)
4. Matěj Kulíšek (TJ Sokol Všetaty)

Starší žáci:

1. Marie Rozálie Feriová (TJ Sokol Dřínov)
2. Patrik Koudelka (TJ Dynamo Nelahozeves)
3. Jindřich Kebrle (TJ Dynamo Nelahozeves)
4. Šimon Kuchta (TJ Dynamo Nelahozeves)



Vánoční turnaj 2019 v plném proudu



Žakovské družstvo oddílu stolního tenisu SK Liběchov

Folklorní soubor Jarošovci, Rodinné centrum Kašpárek, z. s.  
a Regionální muzeum Mělník, p. o. Vás srdečně zvou na

# MĚLNICKÝ MASOPUST

**V NEDĚLI 23. ÚNORA 2020 NA NÁM. MÍRU**  
10-17 hod. **masopustní trh** s tradiční zabijačkou  
14 hod. **vyrazí masopustní průvod!**  
hudební doprovod: **Řeznická kapela**  
**doprovodné aktivity:** vystoupí FS Jarošovci a DFS Jarošáček  
výroba jednoduchých masek, kolotoč a koníci pro děti,  
masopustní koblížky od pekařství Paul...

**Připojte se k nám! Masky vítány! Budeme zpívat a dovádět, jak jen to půjde! Průvod projde středem města. Občanům, kteří průvod pohostí drobnou mňamkou a štamprlí, předem děkujeme!**

# GRAFICKÝ ATELIER

přijímá v Liběchově objednávky na

## REKLAMU, GRAFIKU a TISK



- Rumburská 40, Liběchov (Infocentrum)
- út a pá: 10.00 až 17.00 ■ tel.: 775 099 097
- e-mail: grafickyatelier@seznam.cz

Stále

## HLEDÁTE ÚČETNÍ?

Jsem Vám k dispozici

- zpracování DPPO, DPFO
- vedení daňové evidence i podvojného účetnictví
- zpracování dokladů, DPH, KH, SH
- vedení mzdové agendy včetně přihlášek a odhlášek na institucích
- zpracování účetních služeb pro firmy, bytová družstva i fyzické osoby, individuální přístup



Petra Nekvasilová Hanušová

petra@nekvasilova-ucetni.cz

+420 605 255 722

# Agrosan Liběchov s.r.o.

**Již 10. února 2020 otevíráme naši prodejnu v Liběchově  
Najdete nás u hlavní silnice z Liběchova směr Štětí  
na adrese Litoměřická 290, 277 21 Liběchov  
(areál stavební firmy)**

### Prodej

- sypkých materiálů (kámen, písek, štěrk...)
- zahradních potřeb (substráty, hnojiva, kůra a trávy)
- krmné směsi pro hospodářská zvířata a návnady pro ryby

Provozní doba PO – PÁ 8–17 hod.

**Tel: 605 260 109**

**E-mail: info@agrosan.cz**

**www.agrosan.cz**



45  
kalendáře

visačky

pozvánky

vizitky

krabičky

brožury

krabice na víno

plakáty

skládačky

knihy

pohlednice

letáky

samolepky

odnosky

poznámkové bloky

obalv

a mnoho dalších produktů můžeme vyrobit i pro vás

fun  print

Tiskové služby pro firmy, školy, státní správu a každého z nás.  
Od ostatních tiskáren se lišíme zejména možnostmi editace grafiky online.  
Naši zákazníci nepotřebují grafická studia, čímž šetří čas i peníze.

www.funprint.eu

# Umělecký mlýn se chystá na dětské návštěvníky

Spolek Umělecký mlýn Liběchov využívá i nevládného zimního počasí k práci na obnově památky a k přípravě dalších projektů. Dva nejbližší plány mají společný cíl – oslovit nejmladší návštěvníky liběchovského mlýna.

„Po loňské práci na fasádách a dalších stavebních aktivitách pod širým nebem nyní pracujeme v interiéru mlýnice,“ vysvětlil za spolek jeho předseda Dušan Thurzo.

„Konkrétně se v tuto chvíli zednické práce týkají oprav místnosti, kde připravujeme muzeální expozici o životě a vzdělávání dětí v liběchovské minulosti.“

## Exponáty vítány

„Dotyčný výstavní prostor ve mlýně má zachycovat život na Liběchovsku v době dětství našich dědů

a babiček,“ uvedl spolek v projektu, který nakonec kvůli jeho atraktivitě a očekávanému výchovnému přínosu částkou deset tisíc korun finančně podpořila i Nadace Tesco. V malé expozici mají totiž být nejen dobové hračky, ale i historické školní pomůcky a další předměty, které zhruba do poloviny 20. století provázely životy českých – a v případě tehdy národnostně smíšeného Liběchova i německých – dětí. „Celou řadu exponátů už se nám podařilo sehnat, pokud ale obyvatelé

Liběchova chtějí k této trvalé výstavě ve mlýně taky přispět, další dobové předměty velmi rádi uvítáme,“ ujistil Dušan Thurzo.

## V Tescu lze podpořit hřiště pro mlýn

Tím ale momentální aktivity ve mlýně nekončí. Spolek totiž u expertů Nadace Tesco uspěl také s dalším drobným plánem pro zlepšení společenského života a cestovního ruchu v Liběchově, a to vybudováním malého dětského hřiště v areálu mlýna.

„Náš mlýn navštíví každoročně stovky turistů a často přicházejí s malými dětmi,“ vysvětluje Abigail Rejchrtová Kozlíková. „Zatímco tatínkové s kluky budou obdivovat historickou techniku, maminky s malými dětmi by se mohly zabavit na novém



hřišti, které bychom pro ně rádi připravili. Samozřejmě ale počítáme s tím, že hřiště bude sloužit i Liběchovským,“ zdůraznila.

O tom, jestli Nadace Tesco stavbu liběchovského hřiště podpoří třiceti, šestnácti nebo deseti tisíci korunami, přitom mohou rozhodnout zákazníci Tesca na Mělníku, ve Štětí, Roudnici a v Neratovicích – při odchodu ze supermarketu mají až do 16. února možnost vhazovat do hlasovacího stojanu žetony, které obdrží u pokladny. (bt)